



mathématiques 10e année

le vendredi 6 octobre 2023

Mme Barton

sept. 8-13:23

TEST - Chapitre 2

le jeudi 12 octobre

2023

GMF 10

Chapitre 2 - Sections 2.1 à 2.3

nom _____

TRAVAIL À REMETTRE! Montre tes calculs. Encerle la réponse finale!

1) Sylvie reçoit un salaire annuel de 53 500,00\$. Quel est son **salaire mensuel** moyen?

Travail à remettre!

2) Janine touche un salaire de 1 739,00\$ toutes les deux semaines. Quel est son **salaire brut annuel**?

3) Vanessa a un nouvel emploi aux Territoires du Nord-Ouest. Son salaire annuel est 63 850,00\$. Elle reçoit une **prime annuelle de 8%** de son salaire, qui l'assiste à faire des voyages en Alberta pour visiter sa famille. Quel sera son **salaire annuel total**, y inclus la prime de 8%?

4) Jennifer travaille comme serveuse au restaurant. Elle reçoit 13,75\$ l'heure pour un jour de travail de huit (8) heures, plus 12% des ventes en **pourboire**. Aujourd'hui les ventes s'élèvent à 875\$. Quel est le salaire total d'Alice pour ce jour de travail?

5) Jonathan fait 18,79\$/heure pour les heures normales. Son taux pour les heures supplémentaires correspond à **une fois et demie** son salaire normal. Quel est son **taux horaire** pour les heures supplémentaires?

oct. 5-14:43

6) Scott est payé 16,50\$ l'heure pour une semaine de 37,5 heures. Il reçoit **double** son salaire pour les heures supplémentaires. Quel est son **salaire hebdomadaire brut** s'il a travaillé 8,5 heures supplémentaires?

7) Rachel gagne 1 659, 68\$ par mois. Elle travaille 22 heures par semaine. Quel est son **taux fixe horaire**? (N'oublie pas combien de semaines il y a pendant un mois!)

8) Chris occupe un poste pour les Forces canadiennes. Il touche 2 487\$ par mois à titre de **prime de risque** en plus de son **salaire annuel de 69 548\$**. a) Quel est son salaire total annuel? b) Quel est son salaire mensuel?

9) D'habitude Anna travaille 8 heures par jour à 15,75\$ l'heure. Elle doit effectuer un quart de travail supplémentaire pendant un jour férié (le 1^{er} juillet). Elle reçoit **une fois et demie** son salaire pour le jour férié. a) Quel sera son **salaire fixe horaire** le jour férié? b) Quel sera son salaire brut pour le jour férié?

oct. 5-14:44

10) Jim obtient **une prime annuelle** de 18% s'il atteint ses buts. Son salaire de base est 49 825\$.
 a) Quel sera la valeur de sa prime? b) Quel sera alors son salaire total annuel?

11) Sally est payée 16,45\$ l'heure pour une semaine de 34 heures, plus **une commission** de 9% sur les ventes. En une semaine Sally a vendu \$3 295\$ de produits. Calcule son salaire brut pour la semaine.

oct. 5-14:44

GMF 10

Fiche de temps

nom _____

Remplis la fiche de temps pour chacun des employés :

Travail à remettre!

NOTE : Heures de l'employé :

Heures normales : 8 heures Taux des heures supplémentaires : 1,5 fois le salaire normal

On n'est pas payé pour le dîner! Ne compte pas les heures de dîner!

Nom	Début	Heure du début du dîner	Heure de fin du dîner	Fin	Nombre d'heures total	Heures travaillées	Heures normales	Heures supplémentaires	\$/h	\$ heures normales	\$ Heures supplémentaires	Total
Ryan	9 h	12h	13h	18h	9h	8h	8h	0h	12\$	96\$	0\$	96\$
Sue	8h30	11h30	12h30	18h30					12\$			
Kate	8h45	12h30	13h15	16h30					12,25\$			
Simon	22h	0h30	1h	9h					11,50\$			

oct. 5-14:43

Travail à remettre!

Page #1 Questions 1 à 7

GMF Les finances « Toucher un salaire » (Chapitre 2) nom _____

SOIS CERTAIN DE MONTRER TES CALCULS POUR CHAQUE QUESTION.

ÉCRIS UNE PHRASE CONCLUSION POUR CHAQUE QUESTION AUSSI!

- 1) Claudette a le choix entre un emploi à un salaire annuel de 37 500\$ OU travailler 40 heures par semaine, 50 semaines par année à 18,25\$ l'heure. (a) Calcule la paie hebdomadaire pour chaque option. (b) Quelle option donne à Claudette le revenu brut le plus élevé? Par combien?
- 2) Lauren travaille dans un entrepôt pour 9,87\$ l'heure. Elle travaille 8 heures par jour. Elle doit effectuer un quart de travail supplémentaire pendant un jour férié. Le taux pour les heures supplémentaires correspond à une fois et demie son salaire. (a) Quel sera son taux horaire pour ce jour férié? (b) Quel sera son salaire brut pur ce jour férié?
- 3) Comme serveuse, Carla gagne 10,50\$ l'heure pour une semaine de 40 heures. Elle doit partager 25% de ses pourboires avec d'autres employés (alors elle ne garde que 75% des pourboires qu'elle fait). En une semaine, elle a fait 318\$ en pourboires. Quelle est la paie brute de Carla pour la semaine?

4) Paula est payée 9,50\$ l'heure pour une semaine de 37,5 heures et est payée à taux double pour ses heures supplémentaires. a) Quel est son salaire hebdomadaire brut si elle a fait 4,5 heures supplémentaires?

5) Andrew gagne 654,18\$ par mois et travaille 14 heures par semaine. Explique comment tu calculerais son taux fixe horaire. (Pense! Combien de semaines y-a-t-il dans un mois?)

6) Rhonda travaille 40 heures par semaine comme technicienne. Elle gagne 22,76\$ l'heure. (a) Quel est son salaire hebdomadaire brut? (b) Si elle travaille 48 semaines par année et qu'elle a quatre semaines de vacances payées, quel est son salaire annuel brut?

7) Brian touche 150% de son taux horaire normal pour des heures supplémentaires. Il touche 33,00\$ l'heure pour ses heures supplémentaires. Quel est son taux horaire normal?

Travail à remettre:

CONSTRUIS TES HABILITÉS

Pages 76 - 77
Questions
1 à 7

avr. 11-20:03

maths 10e année

La géométrie,
la mesure et
les finances 10



Les
mathématiques
au travail 10

Édition atlantique

Les Éditions des Plaines
Winnipeg, Canada



janv. 31-13:31

Les finances

mars 21-10:04

Géométrie, Mesure, Finances 10

But: Finances - N2

Démontrer sa compréhension du
revenu, y compris : le
traitement, le salaire, les
contrats, les commissions et le
salaire à la pièce.

avr. 3-10:34

Chapitre

2 Toucher un salaire

TERMES IMPORTANTS

- avantages sociaux
- commission
- contrat
- fiche de paie
- heures supplémentaires
- pourboire
- prime
- prime de quart
- retenues salariales
- revenu imposable
- salaire brut
- salaire fixe
- salaire horaire
- salaire minimum
- salaire net
- travail à la pièce
- travail indépendant

Page 52

mars 28-16:50

Travail à remettre:

CONSTRUIS TES HABILITÉS

Pages 76 - 77

Questions

1 à 7

avr. 11-20:03

1. Julia occupe maintenant un poste de technicienne d'armement naval pour les Forces canadiennes. Julia a été affectée à une zone de guerre et touchera 1 900,00 \$ par mois à titre de prime de risque en plus de son salaire annuel de 51 250,00 \$.
 - a) Quel sera son salaire annuel avec la prime de risque?
 - b) Quel sera son salaire mensuel?

avr. 5-16:34

CONSTRUIS TES HABILITÉS

Page 76

2. David travaille comme plongeur de vaisselle dans un club privé. Il touche 1 % des pourboires reçus dans le club pendant son quart de travail. Si le total des pourboires recueillis s'élève à 760,00 \$, quel sera le montant que touchera David?

avr. 5-16:34

CONSTRUIS TES HABILITÉS

Page 76

- Tristan travaille comme serveur dans un restaurant. Il touche 10,00 \$ l'heure et fait des quarts de travail de 5 heures, à raison de 4 jours par semaine. Au cours d'une journée normale, les factures de ses clients totalisent 650,00 \$ avant les pourboires, et pratiquement tous les clients lui ont donné un pourboire correspondant à 15 % de leur facture. Évalue le montant que Tristan gagnera en 4 semaines si tu comptes son salaire et ses pourboires.

avr. 5-16:34

CONSTRUIS TES HABILITÉS

Page 76

- Tristan travaille comme serveur dans un restaurant. Il touche 10,00 \$ l'heure et fait des quarts de travail de 5 heures, à raison de 4 jours par semaine. Au cours d'une journée normale, les factures de ses clients totalisent 650,00 \$ avant les pourboires, et pratiquement tous les clients lui ont donné un pourboire correspondant à 15 % de leur facture. Évalue le montant que Tristan gagnera en 4 semaines si tu comptes son salaire et ses pourboires.

avr. 5-16:34

CONSTRUIS TES HABILITÉS

Page 76

4. Layla sert des cafés dans un restaurant de cafés spécialisés. Elle touche le salaire minimum, lequel correspond à 10,00 \$ de l'heure. Le pourboire que les clients laissent dans un bocal qui se trouve près de la caisse est séparé en parts égales entre les employés.
- Élabore une formule pour trouver le salaire brut de Layla avec les pourboires.
 - Au cours d'un quart de travail de 6 heures, le total en pourboires s'élevait à 53,62 \$. Trois personnes travaillaient à ce moment-là. Layla a déterminé qu'elle a gagné 79,13 \$ pour ce quart de travail. A-t-elle raison?

avr. 5-16:35

CONSTRUIS TES HABILITÉS

Page 77

5. Ivan obtient une prime annuelle qui correspond à 15 % de son salaire de base s'il dépasse les quotas de ventes de 10 000,00 \$. Si son salaire de base est de 42 000,00 \$ et qu'il dépasse les quotas de ventes du montant nécessaire, à combien s'élèvera sa prime? Quel sera son salaire total cette année-là?

avr. 5-16:35

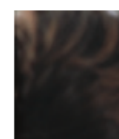
6. Francis postule un poste d'inspecteur du transport commercial à Amherst, en NE. Il reçoit un salaire de départ de 38 901,76 \$ en plus d'une allocation d'isolement. Si Francis gagne 41 610,52 \$ pour l'année, à combien s'élève son allocation d'isolement mensuelle?

avr. 5-16:35

CONSTRUIS TES HABILITÉS

Page 77

7. Jamila occupe un poste d'agente de sécurité à l'aéroport international de St-John, TNL. Son horaire de travail régulier est de 15 h à 23 h. À cet aéroport, une prime de quart de 2,00 \$ l'heure est versée pour toute heure travaillée entre 17 h et 8 h.
- Pour combien d'heures Jamila reçoit-elle une prime de quart au cours d'un quart de travail?
 - Si le taux horaire normal de Jamila est de 17,36 \$, à combien s'élève son salaire brut pour un quart de travail?
 - Si Jamila travaille 5 jours par semaine, quel pourcentage de son salaire hebdomadaire est payé au taux de la prime de quart?
 - Quel pourcentage de son horaire hebdomadaire sont des heures normales?



avr. 5-16:35

Retenues et salaire net

2.4



Troy est diplômé en graphisme du College of the North Atlantic.

LES MATHÉMATIQUES AU TRAVAIL

Troy Templeman conçoit entre autres des brochures, des emballages et des calendriers. Troy est travailleur autonome dans le domaine de la conception graphique; il gère son propre studio, Troy Templeman Designs. Il a grandi à Logy Bay, à Terre-Neuve-et-Labrador, et est diplômé du Prince of Wales Collegiate de St. John's, à Terre-Neuve-et-Labrador. En 2000, il a obtenu son diplôme en graphisme.

« En tant que concepteur graphique, j'utilise les mathématiques tous les jours dans mon travail », affirme Troy. Par exemple, il utilise la géométrie et les formes géométriques pour ses conceptions. « Je fais beaucoup d'additions, de soustractions, de multiplications et de divisions pour fixer les prix, faire les factures et calculer des mesures », ajoute-t-il.

Les travailleurs autonomes comme Troy déduisent et économisent souvent un certain pourcentage pour chaque travail rémunéré qu'ils effectuent. Ces sommes pourront servir à payer leurs impôts ou leurs dépenses en soins médicaux ou dentaires. Troy travaille 17 heures sur une brochure pour laquelle il reçoit 850,00 \$. Il veut déduire et économiser 30 % du montant reçu. Quel est le salaire horaire de Troy après cette déduction?

avr. 5-16:36

EXPLORE LES MATHÉMATIQUES

Page 79

Comme tu l'as appris plus tôt, le montant total d'argent gagné par une personne pour son travail est son salaire brut. Cependant, les travailleurs ne touchent généralement pas leur salaire brut. Le montant qu'ils reçoivent est leur **salaire net**. Le salaire net est le montant d'argent que touche un travailleur après que l'employeur a fait certaines retenues salariales.

salaire net : somme d'argent versée à un employé après retenues, souvent appelé rémunération nette

avr. 5-16:38

Salaire net =
(salaire brut) - (retenues salariales)

Regardons un exemple d'une fiche de paie qui démontre les retenues salariales

Page 79

Apr 13-3:32 PM

Les retenues salariales faites sur le salaire brut sont encerclées en bas:

Page 79

Nom de l'employé : Hermione		
Compagnie :	Date de début de paie : 2010-08-09	Salaire net :
	Date de fin de paie : 2010-08-15	Date du chèque : 2010-08-16

Renseignements généraux		Données aux fins d'impôts	
Matricule de l'employé :	Titre du poste : apprentie commis à la réparation d'appareils ménagers	Description	Fédéral
Adresse : 123, rue Principale St. John, NB	Taux de rémunération : 650,00 \$/semaine Annuel : 33 800,00 \$	Code de demande	1

Heures de travail et rémunération			Avant retenue d'impôt		Impôts	
Description	Courant		Description	Montant	Description	Montant
	Taux	Salaire brut				
Heures normales	650,00 \$/ semaine	650,00 \$	Cotisations syndicales	14,10 \$	Fédéral	53,10 \$
			Pension	20,50 \$	Provincial	42,00 \$
			Total	34,60 \$	RPC	28,43 \$
					AE	11,25 \$
					Total	134,78 \$

avr. 5-16:39

Les cotisations syndicales (Union dues)

- les travailleurs qui font partie d'un syndicat doivent payer des frais de membre

Exemples: enseignants (NBTA), infirmières, policiers, pompiers, CUPE, etc

avr. 14-11:43

Les plans de retraite (Pension) (Pension plans)

- quelques organisations offrent un plan d'épargnes pour le retrait
- l'employé paie un pourcentage de son salaire aux fonds d'assurance-vieillesse et l'employeur contribue une partie égale

avr. 14-11:44

Les avantages sociaux

(Benefits)

- différents types de programmes dont les employés tirent avantage

Exemples:

- régimes de soins dentaires
- régimes de soins médicaux
- régimes d'épargne

20%

2 300 \$

avr. 15-11:36

(taxable income)

Le revenu imposable

- revenu sur lequel un impôt fédéral, provincial ou territorial est payé (après qu'on enlève les pensions et les cotisations syndicales)

avr. 14-11:44

Alana touche 2 716,40\$ par paie (2 fois par mois). Elle paie 21,35\$ pour sa cotisation syndicale et 129,68\$ pour sa cotisation au régime de pension de la compagnie.

(a) Quel est son revenu imposable par paie?

(b) Lequel est le plus élevé.....son revenu imposable OU son salaire net? Explique comment tu le sais!

revenu imposable : revenu sur lequel un impôt fédéral, provincial ou territorial doit être payé **taxable income**

Alana touche 2 716,40\$ par paie (2 fois par mois). Elle paie 21,35\$ pour sa cotisation syndicale et 129,68\$ pour sa cotisation au régime de pension de la compagnie. (a) Quel est son revenu imposable par paie? (b) Lequel est le plus élevé.....son revenu imposable OU son salaire net? Explique comment tu le sais!

$$2\,716,40 \$ - (21,35 \$ + 129,68 \$)$$

$$2\,716,40 \$ - 151,03 \$$$

$$= \boxed{2\,565,37 \$}$$

revenu imposable

Alana touche 2 716,40\$ par paie, 2 fois par mois. Elle paie 21,35\$ pour sa cotisation syndicale et 129,68\$ pour sa cotisation au régime de pension de la compagnie.

(a) Quel est son revenu imposable par paie? (b) Lequel est le plus élevé.....son revenu imposable OU son salaire net? Explique comment tu le sais!

a)

$$= 2\,716,40\$ - (21,35\$ + 129,68\$)$$

$$= 2\,716,40\$ - 151,03\$$$

$$= 2\,565,37\$ \text{ revenu imposable par paie}$$

b) Son revenu imposable est plus élevé. Pour calculer son salaire net, on soustrait de son revenu imposable les impôts fédéraux et provinciaux, plus les côtisations du Régime Pension Canada et de l'Assurance-emploi.

Nom de l'employé : Hermione		Page 79	
Compagnie :	Date de début de paie : 2010-08-09	Salaire net :	
	Date de fin de paie : 2010-08-15	Date du chèque : 2010-08-16	
Renseignements généraux		Données aux fins d'impôts	
Matricule de l'employé :	Titre du poste : apprentie commis à la réparation d'appareils ménagers	Description	Fédéral
Adresse : 123, rue Principale St. John, NB	Taux de rémunération : 650,00 \$/semaine Annuel : 33 800,00 \$	Code de demande	1
Heures de travail et rémunération		Impôts	
	Avant retenue d'impôt		
	Description	Montant	
	Courant		
Description	Taux	Salaire brut	
Heures normales	650,00 \$/ semaine	650,00 \$	
			Description
			Montant
			Fédéral
			53,10 \$
			Provincial
			42,00 \$
			RPC
			28,43 \$
			AE
			11,25 \$
			Total
			134,78 \$

RPC - Régime de pensions du Canada CPP
AE - Assurance-emploi EI

RPC - Le régime de pensions du Canada

(Canada Pension Plan)

- Les travailleurs qui ont plus que 18 ans paient 4,95% des salaires bruts supérieurs à 3 500\$.
- On retouchera cet argent à l'âge de 65 ans.
- On ne contribue pas pour la partie du salaire qui dépasse 66 600\$ (2023)
- La contribution maximum en 2023 est 3 754,45\$

avr. 12-15:30

Lorsque tu commences un nouvel emploi, ton employeur te demande de remplir un formulaire TD1 (Déclaration des crédits d'impôt personnels) pour déterminer le montant d'impôt sur le revenu que tu devras payer. À partir de tes demandes d'exemption TD1, tu dois déterminer ton code de demande, lequel sera utilisé par ton employeur pour calculer le montant de tes retenues d'impôt à la source. De nombreuses personnes n'ont droit qu'à l'exemption personnelle de base, qui correspond au code de demande 1.

Page 80

Nom de l'employé : Hermione						
Compagnie :		Date de début de paie : 2010-08-09		Salaire net :		
		Date de fin de paie : 2010-08-15		Date du chèque : 2010-08-16		
Renseignements généraux			Données aux fins d'impôts			
Matricule de l'employé :			Titre du poste : apprentie commis à la réparation d'appareils ménagers			
Adresse : 123, rue Principale St. John, NB			Taux de rémunération : 650,00 \$/semaine Annuel : 33 800,00 \$			
			Description	Fédéral		
			Code de demande	1		
Heures de travail et rémunération			Avant retenue d'impôt		Impôts	
		Courant		Description	Montant	
Description	Taux	Salaire brut			Description	Montant
Heures normales	650,00 \$/ semaine	650,00 \$		Cotisations syndicales	Fédéral	53,10 \$
				Pension	Provincial	42,00 \$
				Total	RPC	28,43 \$
					AE	11,25 \$
					Total	134,78 \$

avr. 14-11:51

Impôts sur le revenu

- basé sur le salaire brut et le nombre de dépendants dans sa famille
- tout le monde reçoit un code de demande TD1 qui détermine le pourcentage d'impôts à payer
- les hauts salaires paient un plus grand pourcentage
- plus de dépendants diminue le pourcentage
- il faut payer les impôts fédéraux et provinciaux sur le revenu

avr. 14-11:48

AE - Assurance-emploi (Employment Insurance)

- Les travailleurs paient 1,63% à 1,78% de leur salaire brut à ce programme auquel ils peuvent avoir accès s'ils perdent un travail et ne peuvent pas trouver un autre
- Le maximum payable en 2023 est 1002,45\$
- Un employeur paie 1,4 fois le montant que son employé paie.

avr. 12-15:30

Helen habite à Sudbury en Ontario. Elle travaille comme boulangère. Sa paie lui était versée chaque semaine. Son salaire brut était 585\$ par chèque.

Pour chaque chèque de paie,

quel montant était enlevé pour:

i) RPC? ii) AE?

Apr 13-4:27 PM

Helen habite à Sudbury en Ontario. Elle travaille comme boulangère. Sa paie lui était versée chaque semaine. Son salaire brut était 585\$ par chèque. Pour chaque chèque de paie,

RPC

4,95%

quel montant était enlevé pour:

i) RPC? ii) AE?

après 3 500 \$

$$3\,500 \$ \div 52 \text{ chèques} = 67,31 \$ \text{ exemption}$$

$$585 \$ - 67,31 \$ = 517,69 \$$$

$\times 0,0495$

25,63\$ RPC

Apr 13-4:27 PM

Helen habite à Sudbury en Ontario. Elle travaille comme boulangère. Sa paie lui était versée chaque semaine. Son salaire brut était 585\$ par chèque. Pour chaque chèque de paie,

1,78%

quel montant était enlevé pour:
i) RPC? ii) AE?

$$585 \$ \times 0,0178$$

AE 10,41 \$

Apr 13-4:27 PM

Federal tax deductions Effective January 1, 2011 Weekly (52 pay periods a year) Also look up the tax deductions in the provincial table		Retenues d'impôt fédéral En vigueur le 1 ^{er} janvier 2011 Hebdomadaire (52 périodes de paie par année) Cherchez aussi les retenues d'impôt dans la table provinciale										
Pay Rémunération	From Less than De Moins de	Federal claim codes/Codes de demande fédéraux										
		0	1	2	3	4	5	6	7	8	9	10
		Deduct from each pay Retenez sur chaque paie										
563 - 571	76.75	46.40	43.50	37.70	31.90	26.10	20.30	14.50	8.70	2.90		
571 - 578	77.85	47.50	44.60	38.80	33.00	27.20	21.40	15.60	9.80	4.00		
578 - 587	79.00	48.65	45.75	39.90	34.10	28.30	22.50	16.70	10.90	5.10		
587 - 595	80.10	49.75	46.85	41.05	35.25	29.45	23.65	17.85	12.05	6.25	.45	
595 - 603	81.25	50.85	47.95	42.15	36.35	30.55	24.75	18.95	13.15	7.35	1.55	
603 - 611	82.35	52.00	49.10	43.30	37.50	31.70	25.90	20.10	14.30	8.50	2.70	
611 - 619	83.45	53.10	50.20	44.40	38.60	32.80	27.00	21.20	15.40	9.60	3.80	
619 - 627	84.60	54.20	51.30	45.50	39.70	33.90	28.10	22.30	16.50	10.70	4.90	
627 - 635	85.70	55.35	52.45	46.65	40.85	35.05	29.25	23.45	17.65	11.85	6.05	
635 - 643	86.85	56.45	53.55	47.75	41.95	36.15	30.35	24.55	18.75	12.95	7.15	
643 - 651	87.95	57.60	54.70	48.90	43.10	37.30	31.50	25.65	19.85	14.05	8.25	
651 - 659	89.05	58.70	55.80	50.00	44.20	38.40	32.60	26.80	21.00	15.20	9.40	
659 - 667	90.20	59.80	56.90	51.10	45.30	39.50	33.70	27.90	22.10	16.30	10.50	
667 - 675	91.30	60.95	58.05	52.25	46.45	40.65	34.85	29.05	23.25	17.45	11.65	
675 - 683	92.40	62.05	59.15	53.35	47.55	41.75	35.95	30.15	24.35	18.55	12.75	

Apr 11-10:37 AM

Ontario provincial tax deductions Effective January 1, 2011 Weekly (52 pay periods a year) Also look up the tax deductions in the federal table				Retenues d'impôt provincial de l'Ontario En vigueur le 1 ^{er} janvier 2011 Hebdomadaire (52 périodes de paie par année) Cherchez aussi les retenues d'impôt dans la table fédérale									
Pay Rémunération		Provincial claim codes/Codes de demande provinciaux											
		0	1	2	3	4	5	6	7	8	9	10	
From De	Less than Moins de	Deduct from each pay Retenez sur chaque paie											
538 -	542	31.35	22.55	21.60	19.65	17.75	15.85	13.95	10.25	6.45	5.75	5.75	
542 -	546	31.55	22.70	21.75	19.85	17.95	16.05	14.15	10.65	6.85	5.75	5.75	
546 -	550	31.75	22.90	21.95	20.05	18.15	16.25	14.35	11.00	7.20	5.75	5.75	
550 -	554	31.95	23.10	22.15	20.25	18.35	16.45	14.55	11.40	7.60	5.75	5.75	
554 -	558	32.15	23.30	22.35	20.45	18.50	16.60	14.70	11.75	7.95	5.75	5.75	
558 -	562	32.30	23.45	22.50	20.60	18.70	16.80	14.90	12.15	8.35	5.75	5.75	
562 -	566	32.50	23.65	22.70	20.80	18.90	17.00	15.10	12.55	8.70	5.75	5.75	
566 -	570	32.70	23.85	22.90	21.00	19.10	17.20	15.30	12.90	9.10	5.75	5.75	
570 -	574	32.90	24.05	23.10	21.20	19.30	17.35	15.45	13.30	9.45	5.75	5.75	
574 -	578	33.05	24.25	23.25	21.35	19.45	17.55	15.65	13.65	9.85	6.05	5.75	
578 -	582	33.25	24.40	23.45	21.55	19.65	17.75	15.85	13.95	10.25	6.40	5.75	
582 -	586	33.45	24.60	23.65	21.75	19.85	17.95	16.05	14.15	10.60	6.80	5.75	
586 -	590	33.65	24.80	23.85	21.95	20.05	18.15	16.20	14.30	11.00	7.15	5.75	
590 -	594	33.80	25.00	24.05	22.10	20.20	18.30	16.40	14.60	11.35	7.55	5.75	
594 -	598	34.00	25.15	24.20	22.30	20.40	18.50	16.60	14.70	11.75	7.90	5.75	

Apr 11-10:38 AM

Helen - Ontario
585\$ par semaine

RPC - 25,63\$ ✓	}	<u>Total:</u> 97,69\$
AE - 10,41\$ ✓		
Impôt fédéral - 39,90\$ -		
Impôt provincial - 21,75\$ -		

Quel était son salaire net?

585\$ - 97,69\$ = 487,31\$

salaire net

Apr 13-4:28 PM

Helen - Ontario

585\$ par semaine

RPC - 25,63\$

AE - 10,41\$

Impôt fédéral - 39,90\$

Impôt provincial - 21,75\$

Salaire net - 487,31\$

Apr 13-4:28 PM

Tom habite à Winnipeg, au Manitoba. Il travaille comme mécanicien. Sa paie lui était versée deux fois par mois. Son salaire brut était 2 154\$ par chèque. Son code de demande de TD1 était le 2.

Pour chaque chèque de paie,

quel montant était enlevé pour:

i) **RPC?** ii) **AE?**

Apr 11-10:38 AM

Tom habite à Winnipeg, au Manitoba. Il travaille comme mécanicien. Sa paie lui était versée deux fois par mois. **24**
Son salaire brut était 2 154\$ par chèque.
Son code de demande de TD1 était le 2.

Pour chaque chèque de paie,

quel montant était enlevé pour:

i) **RPC?** ii) **AE?** 1,78%

4,95%

$$3500 \$ \div 24 \text{ chèques} = 145,83 \$ \text{ exemption}$$

$$2154 \$ - 145,83 \$ = 2008,17 \$$$

$\times 0,0495$

99,40\$ RPC

Apr 11-10:38 AM

Tom habite à Winnipeg, au Manitoba. Il travaille comme mécanicien. Sa paie lui était versée deux fois par mois.
Son salaire brut était 2 154\$ par chèque.
Son code de demande de TD1 était le 2.

Pour chaque chèque de paie,

quel montant était enlevé pour:

i) **RPC?** ii) **AE?**

AE

$$2154 \$ \times 0,0178$$

AE \rightarrow 38,34 \$

Apr 11-10:38 AM

Federal tax deductions Effective January 1, 2011 Semi-monthly (24 pay periods a year) Also look up the tax deductions in the provincial table		Retenues d'impôt fédéral En vigueur le 1 ^{er} janvier 2011 Bimensuel (24 périodes de paie par année) Cherchez aussi les retenues d'impôt dans la table provinciale										
Pay Rémunération		Federal claim codes/Codes de demande fédéraux										
		0	1	2	3	4	5	6	7	8	9	10
From De	Less than Moins de	Deduct from each pay Retenez sur chaque paie										
1886	- 1904	271.15	205.40	199.10	186.55	173.95	161.40	148.80	136.25	123.70	111.10	98.55
1904	- 1922	275.00	209.20	202.90	190.35	177.80	165.20	152.65	140.10	127.50	114.95	102.35
1922	- 1940	278.85	213.05	206.75	194.20	181.60	169.05	156.45	143.90	131.35	118.75	106.20
1940	- 1958	282.65	216.85	210.55	198.00	185.45	172.85	160.30	147.75	135.15	122.60	110.00
1958	- 1976	286.50	220.70	214.40	201.85	189.25	176.70	164.10	151.55	139.00	126.40	113.85
1976	- 1994	290.30	224.50	218.25	205.65	193.10	180.50	167.95	155.40	142.80	130.25	117.70
1994	- 2012	294.15	228.35	222.05	209.50	196.90	184.35	171.80	159.20	146.65	134.05	121.50
2012	- 2030	298.00	232.25	225.95	213.35	200.80	188.25	175.65	163.10	150.55	137.95	125.40
2030	- 2048	302.00	236.20	229.90	217.35	204.75	192.20	179.65	167.05	154.50	141.90	129.35
2048	- 2066	305.95	240.15	233.85	221.30	208.70	196.15	183.60	171.00	158.45	145.90	133.30
2066	- 2084	309.90	244.10	237.80	225.25	212.70	200.10	187.55	175.00	162.40	149.85	137.25
2084	- 2102	313.85	248.05	241.80	229.20	216.65	204.10	191.50	178.95	166.35	153.80	141.25
2102	- 2120	317.80	252.05	245.75	233.15	220.60	208.05	195.45	182.90	170.35	157.75	145.20
2120	- 2138	321.80	256.00	249.70	237.15	224.55	212.00	199.45	186.85	174.30	161.70	149.15
2138	- 2156	325.75	259.95	253.65	241.10	228.50	215.95	203.40	190.80	178.25	165.70	153.10

D-15

Apr 13-4:31 PM

Manitoba provincial tax deductions Effective January 1, 2011 Semi-monthly (24 pay periods a year) Also look up the tax deductions in the federal table		Retenues d'impôt provincial du Manitoba En vigueur le 1 ^{er} janvier 2011 Bimensuel (24 périodes de paie par année) Cherchez aussi les retenues d'impôt dans la table fédérale										
Pay Rémunération		Provincial claim codes/Codes de demande provinciaux										
		0	1	2	3	4	5	6	7	8	9	10
From De	Less than Moins de	Deduct from each pay Retenez sur chaque paie										
2001	- 2027	218.05	181.45	177.65	170.05	162.40	154.80	147.15	139.55	131.95	124.30	116.70
2027	- 2053	221.35	184.75	180.95	173.35	165.70	158.10	150.50	142.85	135.25	127.65	120.00
2053	- 2079	224.70	188.10	184.30	176.65	169.05	161.40	153.80	146.20	138.55	130.95	123.35
2079	- 2105	228.00	191.40	187.60	179.95	172.35	164.75	157.10	149.50	141.90	134.25	126.65
2105	- 2131	231.30	194.70	190.90	183.30	175.65	168.05	160.45	152.80	145.20	137.60	129.95
2131	- 2157	234.65	198.05	194.20	186.60	179.00	171.35	163.75	156.15	148.50	140.90	133.25
2157	- 2183	237.95	201.35	197.55	189.90	182.30	174.70	167.05	159.45	151.80	144.20	136.60
2183	- 2209	241.25	204.65	200.85	193.25	185.60	178.00	170.40	162.75	155.15	147.50	139.90
2209	- 2235	244.60	207.95	204.15	196.55	188.95	181.30	173.70	166.05	158.45	150.85	143.20
2235	- 2261	247.90	211.30	207.50	199.85	192.25	184.60	177.00	169.40	161.75	154.15	146.55
2261	- 2287	251.20	214.60	210.80	203.20	195.55	187.95	180.30	172.70	165.10	157.45	149.85
2287	- 2313	254.50	217.90	214.10	206.50	198.85	191.25	183.65	176.00	168.40	160.80	153.15
2313	- 2339	257.85	221.25	217.45	209.80	202.20	194.55	186.95	179.35	171.70	164.10	156.50
2339	- 2365	261.15	224.55	220.75	213.10	205.50	197.90	190.25	182.65	175.05	167.40	159.80
2365	- 2391	264.45	227.85	224.05	216.45	208.80	201.20	193.60	185.95	178.35	170.75	163.10

Apr 11-10:39 AM

Tom - Manitoba

2 145\$ deux fois par mois TD1 - 1

RPC - 99,40\$

AE - 38,34\$

Impôt fédéral - 253,65\$

Impôt provincial - 194,20\$

Total

585,59\$

Quel était son salaire net?

$$2145 \$ - 585,59 \$ = 1559,41 \$$$

Salaire net

Apr 11-10:39 AM

Tom - Manitoba

2 145\$ deux fois par mois TD1 - 1

RPC - 99,40\$

AE - 38,34\$

Impôt fédéral - 253,65\$

Impôt provincial - 194,20\$

Salaire net - 1 568,41\$

Apr 11-10:39 AM

GMF Les finances Calcul du salaire net nom _____

Pour chaque chèque de paie :

Travail à remettre

A) quel montant était enlevé pour: i) RPC? (4,95%) ii) AE? (1,78%)
Montre tes calculs pour ces valeurs.

Note : Les impôts fédéraux et provinciaux sont donnés en chaque question. On les a déjà trouvés au site web de l'Agence du Revenu du Canada.

B) quel était le salaire net du travailleur? Montre tes calculs!

Question # 1. Shirley habite à Charlottetown, à l'Île de Prince Édouard. Elle travaille comme assistante-administrateur. Sa paie lui était versée aux deux semaines. Son salaire brut était 1 047\$ par chèque. Elle paie un impôt fédéral de 63,75\$ et un impôt provincial de 58,90\$ par chèque.

Question # 2. Herman habite à Calgary, en Alberta. Il travaille comme arpenteur. Sa paie lui était versée chaque semaine. Son salaire brut était 1 288\$ par chèque. Son code de demande TD1 était le 2. Il paie un impôt fédéral de 179,15\$ et un impôt provincial de 86,80\$ par chèque.

Question # 3. Nancy habite à Ottawa en Ontario. Elle travaille comme boulangère. Sa paie lui était versée deux fois par mois. Son salaire brut était 1 285\$ par chèque. Son code de demande TD1 était le 1. Elle paie un impôt fédéral de 108,15\$ et un impôt provincial de 54,30\$ par chèque.

Question # 4. Frank habite à Regina, au Saskatchewan. Il travaille comme mécanicien. Sa paie lui était versée aux deux semaines. Son salaire brut était 1 948\$ par chèque. Son code de demande TD1 était le 2. Il paie un impôt fédéral de 227,35\$ et un impôt provincial de 148,25\$ par chèque.

Question # 5. Kelvin habite à Moncton, au Nouveau-Brunswick. Il travaille comme technicien d'ordinateurs. Sa paie lui était versée chaque semaine. Son salaire brut était 689\$ par chèque. Son code de demande TD1 était le 1. Il paie un impôt fédéral de 63,20\$ et un impôt provincial de 43,10\$ par chèque.

Question # 6. Sherry habite à Halifax, en Nouvelle-Écosse. Elle travaille comme caissière. Sa paie lui était versée aux deux semaines. Son salaire brut était 975\$ par chèque. Son code de demande TD1 était le 2. Elle paie un impôt fédéral de 64,15\$ et un impôt provincial de 50,05\$ par chèque.

Question # 7. Hillari habite à Calgary, en Alberta. Elle travaille comme comptable. Sa paie lui était versée deux fois par mois. Son salaire brut était 3 468\$ par chèque. Son code de demande TD1 était le 1. Elle paie un impôt fédéral de 551,05\$ et un impôt provincial de 264,25\$ par chèque.

Travail à remettre

GMF Les finances Calcul du salaire net nom _____

Pour chaque chèque de paie :

A) quel montant était enlevé pour: i) RPC? (4,95%) ii) AE? (1,78%)
Montre tes calculs pour ces valeurs.

Note : Les impôts fédéraux et provinciaux sont donnés en chaque question. On les a déjà trouvés au site web de l'Agence du Revenu du Canada.

B) quel était le salaire net du travailleur? Montre tes calculs!

Question # 1. Shirley habite à Charlottetown, à l'Île de Prince Édouard. Elle travaille comme assistante-administrateur. Sa paie lui était versée aux deux semaines. Son salaire brut était 1 047\$ par chèque. Elle paie un impôt fédéral de 63,75\$ et un impôt provincial de 58,90\$ par chèque.

Question # 2. Herman habite à Calgary, en Alberta. Il travaille comme arpenteur. Sa paie lui était versée chaque semaine. Son salaire brut était 1 278\$ par chèque. Son code de demande TD1 était le 2. Il paie un impôt fédéral de 179,15\$ et un impôt provincial de 86,80\$ par chèque.

Question # 3. Nancy habite à Ottawa en Ontario. Elle travaille comme boulangère. Sa paie lui était versée deux fois par mois. Son salaire brut était 1 285\$ par chèque. Son code de demande TD1 était le 1. Elle paie un impôt fédéral de 108,15\$ et un impôt provincial de 54,30\$ par chèque.

Question # 4. Frank habite à Regina, au Saskatchewan. Il travaille comme mécanicien. Sa paie lui était versée aux deux semaines. Son salaire brut était 1 948\$ par chèque. Son code de demande TD1 était le 2. Il paie un impôt fédéral de 227,35\$ et un impôt provincial de 148,25\$ par chèque.

Question # 5. Kelvin habite à Moncton, au Nouveau-Brunswick. Il travaille comme technicien d'ordinateurs. Sa paie lui était versée chaque semaine. Son salaire brut était 689\$ par chèque. Son code de demande TD1 était le 1. Il paie un impôt fédéral de 63,20\$ et un impôt provincial de 43,10\$ par chèque.

Question # 6. Sherry habite à Halifax, en Nouvelle-Écosse. Elle travaille comme caissière. Sa paie lui était versée aux deux semaines. Son salaire brut était 975\$ par chèque. Son code de demande TD1 était le 2. Elle paie un impôt fédéral de 64,15\$ et un impôt provincial de 50,05\$ par chèque.

Question # 7. Hillari habite à Calgary, en Alberta. Elle travaille comme comptable. Sa paie lui était versée deux fois par mois. Son salaire brut était 3 468\$ par chèque. Son code de demande TD1 était le 1. Elle paie un impôt fédéral de 551,05\$ et un impôt provincial de 264,25\$ par chèque.